



## Bijlage 1: Vragenlijst

### Gronings Perspectief II, meting 7 (september 2020)

Vraag	Antwoordoptie
Sociale verbondenheid Ik krijg de hulp en steun die ik nodig heb van de mensen in mijn dorp of buurt. Ik voel me verbonden met de mensen in mijn dorp of buurt.	<ul style="list-style-type: none"><li>● Helemaal mee oneens</li><li>● Beetje oneens</li><li>● Niet eens, niet oneens</li><li>● Beetje eens</li><li>● Helemaal eens</li><li>● Weet ik niet</li></ul>
Gezondheid Wanneer heeft u voor het laatst voor uzelf contact gehad met een huisarts?	<ul style="list-style-type: none"><li>● In de afgelopen twee maanden</li><li>● Langer dan 2 maanden maar minder dan 12 maanden geleden</li><li>● 12 maanden geleden of langer</li><li>● Nog nooit</li><li>● Weet ik niet / wil ik niet zeggen</li></ul>
Hoe vaak heeft u in de afgelopen twee maanden contact gehad met een huisarts?	
Hoe is over het algemeen uw gezondheid?	<ul style="list-style-type: none"><li>● Slecht</li><li>● Gaat wel</li><li>● Goed</li><li>● Zeer goed</li><li>● Weet ik niet</li></ul>
Hoe vaak heeft u in de afgelopen 4 weken last gehad van de volgende klacht(en)? Buik of maagklachten Hartkloppingen Hoofdpijn Duizeligheid of licht in het hoofd	<ul style="list-style-type: none"><li>● Nooit</li><li>● Zelden</li><li>● Soms</li><li>● Vaak</li><li>● Meestal</li><li>● Voortdurend</li></ul>

<p>Overgevoeligheid voor licht of geluid          Spier- of gewrichtsklachten          Hoesten of keelklachten          Prikkelbaar of irritatie          Geheugen- of concentratieproblemen          Slaapproblemen          Moeheid          Nerveus of gespannen gevoel</p>	<ul style="list-style-type: none"> <li>● Weet ik niet</li> </ul>
<p>De volgende vragen gaan over hoe u zich voelde in de afgelopen 4 weken. Kies per vraag het antwoord dat het beste omschrijft hoe vaak u dit gevoel had.</p> <p>Voelde u zich erg zenuwachtig?          Voelde u zich gelukkig?          Voelde u zich neerslachtig en somber?          Voelde u zich kalm en rustig?          Zat u zo erg in de put dat niets u kon opvrolijken?          Voelde u zich boos?          Voelde u zich hoopvol?          Voelde u zich machteloos?          Voelde u controle over uw leven?          Voelde u zich eenzaam?          Voelde u zich wanhopig?</p>	<ul style="list-style-type: none"> <li>● Nooit</li> <li>● Zelden</li> <li>● Soms</li> <li>● Vaak</li> <li>● Meestal</li> <li>● Voortdurend</li> <li>● Weet ik niet</li> </ul>
<p>Hoop</p> <p>De volgende vragen gaan over hoe hoopvol u zich voelde in de afgelopen 4 weken in relatie tot de gaswinningsproblematiek.</p> <p>Voelde u zich hoopvol voor Groningen als geheel, als u kijkt naar de gaswinningsproblematiek?          Voelde u zich hoopvol voor uzelf, als u kijkt naar de gaswinningsproblematiek?</p>	<ul style="list-style-type: none"> <li>● Nooit</li> <li>● Zelden</li> <li>● Soms</li> <li>● Vaak</li> <li>● Meestal</li> <li>● Voortdurend</li> <li>● Weet ik niet</li> </ul>
<p>Vertrouwen</p> <p>De volgende vragen gaan over uw vertrouwen in verschillende instanties en personen</p> <p>Hoeveel vertrouwen heeft u in de volgende instanties of personen?</p> <p>De Rijksoverheid          Uw gemeente          De provincie Groningen          De brandweer/Veiligheidsregio Groningen          De Nederlandse Aardolie Maatschappij (NAM)          Het Instituut Mijnbouwschade Groningen (IMG)          De Nationaal Coördinator Groningen (NCG)          De Groninger Bodem Beweging (GBB)          Het Groninger Gasberaad          Buurtgenoten</p>	<ul style="list-style-type: none"> <li>● Helemaal geen vertrouwen</li> <li>● Weinig vertrouwen</li> <li>● Een beetje vertrouwen</li> <li>● Veel vertrouwen</li> <li>● Heel veel vertrouwen</li> <li>● Weet ik niet/ ik ken deze instanties niet.</li> </ul>

<p>In hoeverre heeft u vertrouwen in de aanpak van de gaswinningsproblematiek door de Nederlandse regering?</p>	<ul style="list-style-type: none"> <li>● Helemaal geen vertrouwen</li> <li>● Weinig vertrouwen</li> <li>● Een beetje vertrouwen</li> <li>● Veel vertrouwen</li> <li>● Heel veel vertrouwen</li> <li>● Weet ik niet/ ik ken deze instanties niet.</li> </ul>
<p>Voelt u zich gehoord door de Nederlandse regering als het gaat om uw ervaringen met de gaswinningsproblematiek?</p>	<ul style="list-style-type: none"> <li>● Helemaal niet gehoord</li> <li>● Weinig gehoord</li> <li>● Een beetje gehoord</li> <li>● Erg gehoord</li> <li>● Heel erg gehoord</li> <li>● Weet ik niet</li> </ul>
<p><b>Veligheid</b> Hoe veilig heeft u zich de afgelopen vier weken gevoeld op de plek waar u woont in verband met de gaswinning?</p>	<ul style="list-style-type: none"> <li>● Zeer onveilig</li> <li>● Onveilig</li> <li>● Niet onveilig, niet veilig</li> <li>● Veilig</li> <li>● Zeer veilig</li> <li>● Weet ik niet</li> </ul>
<p><b>Schade</b> Hoe vaak heeft u schade door gaswinning gehad? (U mag ook een schatting geven)</p>	<ul style="list-style-type: none"> <li>● Nooit</li> <li>● 1 keer</li> <li>● 2 keer</li> <li>● 3 keer</li> <li>● 4 keer</li> <li>● 5-10 keer</li> <li>● Meer dan 10 keer</li> </ul>
<p>Wanneer heeft u voor het eerst schade gemeld bij een instantie (bijv. bij NAM, CVW of TCMG)?</p>	<ul style="list-style-type: none"> <li>● 2012</li> <li>● 2013</li> <li>● 2014</li> <li>● 2015</li> <li>● 2016</li> <li>● 2017</li> <li>● 2018</li> <li>● 2019</li> <li>● 2020</li> <li>● Weet ik niet</li> </ul>
<p>In hoeverre is uw schadeprocedure (alle schadeprocessen en reparaties samen) een grote tijdsinvestering voor u (geweest)?</p>	<ul style="list-style-type: none"> <li>● Zeer kleine tijdsinvestering</li> <li>● Kleine tijdsinvestering</li> <li>● Niet kleine, niet grote tijdsinvestering</li> <li>● Grote tijdsinvestering</li> <li>● Zeer grote tijdsinvestering</li> </ul>

	<ul style="list-style-type: none"> <li>• Weet ik niet/niet van toepassing</li> </ul>
<p>Met welke instanties heeft u in dit schadeproces te maken gehad? En hoe tevreden was u over dit contact?</p> <p>Nederlandse Aardolie Maatschappij (NAM)  Centrum Veilig Wonen (CVW)  Tijdelijke Commissie Mijnbouwschade (TCMG)  Instituut Mijnbouwschade Groningen (IMG)  Commissie Bijzondere Situaties  Onafhankelijke Raadsman  Gemeente  Anders...</p>	<ul style="list-style-type: none"> <li>• Ik heb geen contact gehad met deze instantie</li> <li>• Zeer tevreden</li> <li>• Ontevreden</li> <li>• Niet tevreden/niet ontevreden</li> <li>• Tevreden</li> <li>• Zeer tevreden</li> <li>• Weet ik niet</li> </ul>
<p>Versterking</p> <p>Welke impact heeft de versterkingsoperatie volgens u op...</p> <p>De provincie Groningen  Uw wijk/dorp  Uzelf</p>	<ul style="list-style-type: none"> <li>• Heel negatief</li> <li>• Negatief</li> <li>• Niet positief/niet negatief</li> <li>• Positief</li> <li>• Heel positief</li> <li>• N.v.t./weet ik niet</li> </ul>
<p>Is uw woning versterkt?</p> <p>Zijn er plannen om uw woning (nog verder) te gaan versterken? Is er bijvoorbeeld al een opname gedaan door de NCG of is er een versterkingsadvies opgesteld? Verwacht u dat uw woning (nog verder) versterkt gaat worden?</p>	<ul style="list-style-type: none"> <li>• Ja</li> <li>• Nee</li> <li>• Weet ik niet</li> </ul>
<p>Wilt u graag dat uw woning (nog verder) versterkt wordt?</p>	<ul style="list-style-type: none"> <li>• Helemaal niet</li> <li>• Een beetje</li> <li>• Enigszins</li> <li>• Graag</li> <li>• Erg graag</li> <li>• Weet ik niet</li> </ul>
<p>Is het volgens u zelf nodig dat uw woning (nog verder) versterkt wordt?</p>	<ul style="list-style-type: none"> <li>• Ja</li> <li>• Nee</li> <li>• Weet ik niet</li> </ul>
<p>Wat moet er volgens u aan uw woning gebeuren als gevolg van de bodembeweging?</p>	
<p>Hoe dringend is volgens u de uitvoering van de versterking van uw woning in vergelijking met de situatie van anderen in uw omgeving?</p>	<ul style="list-style-type: none"> <li>• Helemaal niet dringend</li> <li>• Niet dringend</li> <li>• Enigszins dringend</li> <li>• Erg dringend</li> <li>• Heel erg dringend</li> <li>• Weet ik niet</li> </ul>

Kunt u uw antwoord toelichten?	
<p>Communicatie</p> <p>Hoe ervaart u de communicatie van instanties over de versterking? (Graag zo mogelijk met een voorbeeld toelichten)</p> <p>Hoe ervaart u het contact met uw contactpersoon/contactpersonen bij instanties (bijv. bewonersbegeleider)?</p> <p>Wat zijn uw ervaringen met de wijze waarop schadeafhandeling en versterking op dit moment zijn georganiseerd?</p>	
<p>Risicoperceptie</p> <p>In het geval van toekomstige aardbevingen: hoe groot schat u de kans dat...</p> <p>...u deze aardbevingen zelf meemaakt?</p> <p>...uw eigendommen worden beschadigd als gevolg van de gaswinning?</p> <p>...u verwond zult raken als gevolg van een aardbeving?</p> <p>...er een grote aardbeving plaatsvindt met catastrofale gevolgen voor veel mensen?</p> <p>...het aantal aardbevingen en de bodembeweging zal toenemen?</p> <p>...uw huis niet aardbevingsbestendig zal zijn?</p> <p>...u in de knel komt om financiële redenen?</p> <p>...u in de knel komt vanwege andere redenen (bijvoorbeeld het niet kunnen verhuizen, relatieproblemen, verminderd woongenot of gebrek aan toekomstperspectief)?</p> <p>...u uw huis keer op keer moet blijven laten repareren?</p> <p>...u uw huis (tijdelijk) zult moeten verlaten?</p> <p>...u in de knel komt door alsmaar meer procedures en gedoe rondom schade en versterking?</p>	<ul style="list-style-type: none"> <li>● Zeer kleine kans</li> <li>● Kleine kans</li> <li>● Kans is redelijk</li> <li>● Kans is groot</li> <li>● Kans is zeer groot</li> <li>● Weet ik niet/n.v.t.</li> </ul>
<p>Rechtvaardigheid</p> <p>Hoe rechtvaardig vindt u de door dit kabinet vastgestelde hoeveelheid gas die gewonnen wordt?</p> <p>Hoe rechtvaardig vindt u de hoogte van de vergoedingen voor schade en overlast door gaswinning?</p> <p>Hoe rechtvaardig vindt u de besluitvorming over de gaswinning?</p> <p>Hoe rechtvaardig vindt u de regelingen voor schade en overlast rondom gaswinning?</p> <p>Hoe rechtvaardig vindt u de regelingen omtrent de versterkingsoperatie van gebouwen?</p>	<ul style="list-style-type: none"> <li>● Heel onrechtvaardig</li> <li>● Een beetje onrechtvaardig</li> <li>● Niet onrechtvaardig, niet rechtvaardig</li> <li>● Een beetje rechtvaardig</li> <li>● Heel rechtvaardig</li> <li>● Weet ik niet</li> </ul>

<p>Covid-19 Heeft u zelf Covid-19 gehad?</p>	<ul style="list-style-type: none"> <li>● Ja, met diagnose</li> <li>● Ja waarschijnlijk, maar zonder diagnose</li> <li>● Nee</li> <li>● Weet ik niet</li> </ul>
<p>In hoeverre is uw leven door de maatregelen rond Covid-19 veranderd?</p>	<ul style="list-style-type: none"> <li>● Helemaal niet</li> <li>● Een beetje</li> <li>● Sterk</li> <li>● Weet ik niet</li> </ul>
<p>We stellen het zeer op prijs als u uw antwoord hieronder wilt toelichten.</p>	
<p>Hoe veilig heeft u zich de afgelopen week gevoeld met betrekking tot Covid-19 en de maatregelen er omheen?</p>	<ul style="list-style-type: none"> <li>● Zeer onveilig</li> <li>● Onveilig</li> <li>● Niet onveilig, niet veilig</li> <li>● Veilig</li> <li>● Zeer veilig</li> <li>● Weet ik niet</li> </ul>
<p>Kunt u uw antwoord toelichten?</p>	
<p>In hoeverre heeft u vertrouwen in de aanpak van de coronacrisis door de Nederlandse regering?</p>	<ul style="list-style-type: none"> <li>● Helemaal geen vertrouwen</li> <li>● Weinig vertrouwen</li> <li>● Een beetje vertrouwen</li> <li>● Veel vertrouwen</li> <li>● Heel veel vertrouwen</li> <li>● Weet ik niet/ ik ken deze instanties niet.</li> </ul>
<p>In hoeverre hebben de maatregelen rond Covid-19 gevolgen voor uw schadeafhandeling? Indien u geen schade heeft of uw schade al is afgehandeld kunt u 'Niet van toepassing' invullen.</p>	<ul style="list-style-type: none"> <li>● Helemaal niet</li> <li>● Een beetje</li> <li>● Enigszins</li> <li>● Sterk</li> <li>● Heel sterk</li> <li>● Weet ik niet</li> <li>● Niet van toepassing</li> </ul>
<p>We stellen het zeer op prijs als u uw antwoord hieronder wilt toelichten.</p>	
<p>In hoeverre hebben de maatregelen rond Covid-19 gevolgen voor de versterking van uw huis en/of bedrijfspand? Indien er geen sprake is van versterking van uw huis/bedrijfspand kunt u 'Niet van toepassing' invullen.</p>	<ul style="list-style-type: none"> <li>● Helemaal niet</li> <li>● Een beetje</li> <li>● Enigszins</li> <li>● Sterk</li> <li>● Heel sterk</li> <li>● Weet ik niet</li> <li>● Niet van toepassing</li> </ul>

We stellen het zeer op prijs als u uw antwoord hieronder wilt toelichten.	
Afronding Heeft u nog opmerkingen over deze vragenlijst of over de onderwerpen die in deze vragenlijst naar voren kwamen?	

## Bijlage 2. Verdiepende analyse gezondheid

In deze analyse onderzoeken we dus het effect van verandering in gerapporteerde schade op gezondheid. Om deze verandering te onderzoeken, hebben we antwoorden op de laatste drie metingen in de analyse opgenomen (september 2019, maart 2020 en september 2020).

Dit houdt in dat we schade anders kwantificeren. We meten het effect van schade op gezondheid altijd als volgt: Hoe vaak heeft u schade door gaswinning gehad? (U mag ook een schatting geven.). Respondenten kunnen op dit item aangeven of zij nog nooit, 1 keer, 2 keer, 3 keer, 4 keer, 5-10 keer en meer dan 10 keer schade hebben gehad. Normaalgesproken delen we mensen aan de hand van dit item dan in in een schadegroep in (geen, een keer, meerdere keren schade; zie ook andere analyses in dit rapport). Maar, omdat we nu geïnteresseerd zijn in veranderingen in het hebben van schade kijken we per respondent of hij of zij tijdens een van de laatste twee metingen verandert van schadecategorie en dus recent extra schade heeft gehad (bijv. van nooit naar 1 keer schade of van 2 keer naar 3 keer schade)<sup>1</sup>.

Hiermee kunnen we de vraag beantwoorden: **In hoeverre gaat het krijgen van (extra) schade samen met een verandering in gezondheid?**

Resultaten laten zien dat respondenten vanaf het moment dat ze schade aan hun woning rapporteren, minder gezond zijn dan daarvoor. Figuur 5.2 illustreert dit effect van recente schade voor de drie gezondheidsmaten. Negatieve waarden op de x-as geven het moment voorafgaand aan de schade weer en positieve getallen het moment na de schade. De dalende lijn voor MHI en ervaren gezondheid laat zien dat op het moment dat respondenten schade krijgen, zij een slechtere mentale gezondheid krijgen en zich over het algemeen minder gezond voelen. De stijgende lijn voor gezondheidsklachten laat zien dat mensen meer gezondheidsklachten hebben na een recente schade. Het effect van recente schade is dus tot op zekere hoogte zichtbaar voor alle drie de gezondheidsmaten.

De conclusie dat door het optreden van schade de gezondheid van respondenten slechter wordt, geeft echter geen verklaringen voor de manier waarop dit gebeurt. Wat is of wat zijn de redenen dat respondenten zich minder gezond voelen als zij te maken

---

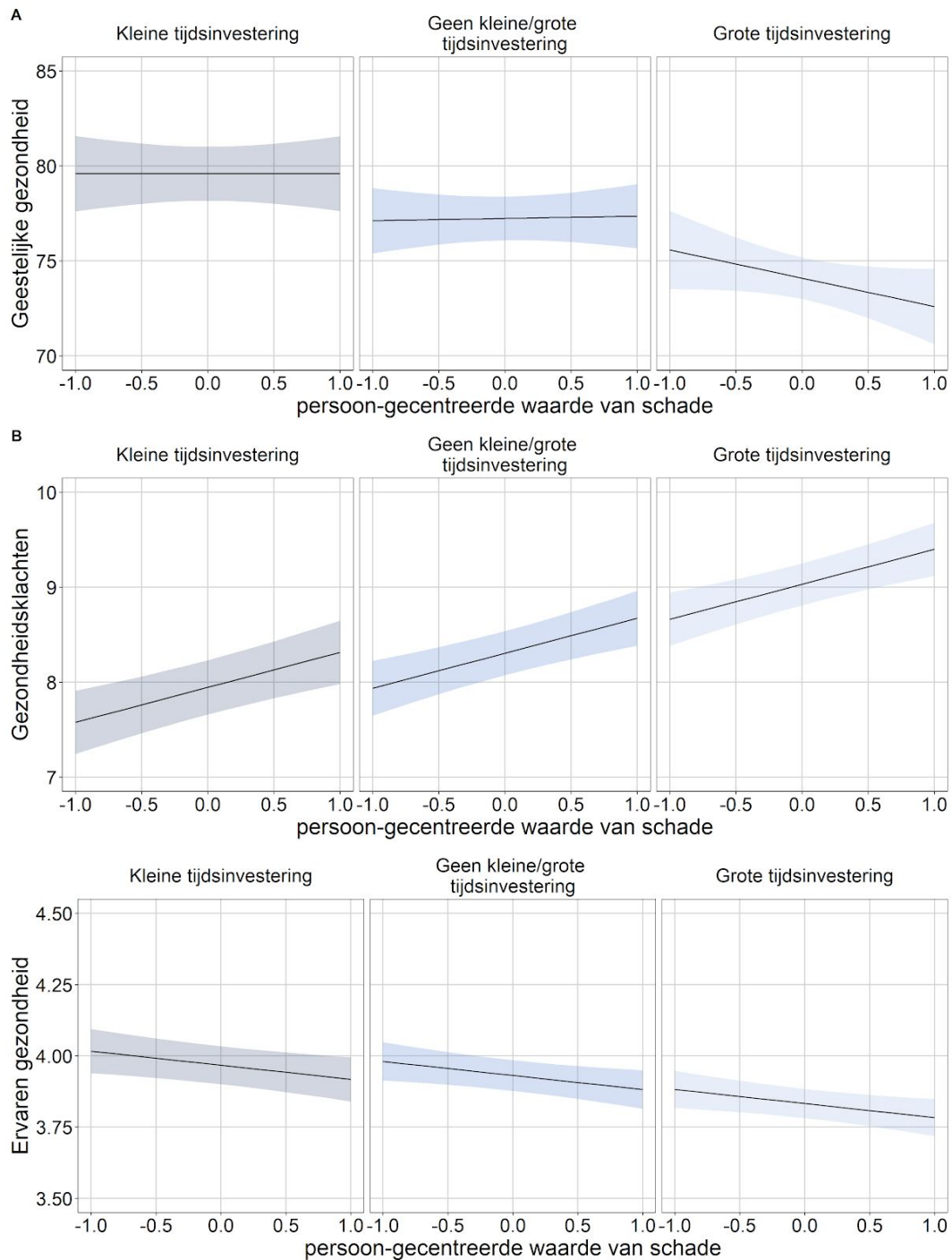
<sup>1</sup> We nemen het gemiddelde op de ruwe schademaat over de drie metingen. Dit gemiddelde trekken we vervolgens van de ruwe schademaat af. Op deze manier heeft elke respondent per meting een getal dat aangeeft of zij op dat moment lager of hoger dan hun eigen gemiddelde score op de afgelopen drie metingen. Een respondent die de eerste meting geen schade had, de tweede meting 1 keer schade en de derde meting 2 keer schade, krijgt dus - 1 op de eerste meting, 0 op de tweede en 1 op de laatste meting. Respondenten bij wie tijdens de drie metingen geen verandering optreedt in het aantal schades dat zij rapporteren scoren automatisch 0 op alle metingen.



krijgen met schade als gevolg van de gaswinning? Naast recente schade hebben we daarom ook onderzocht of de *hoeveelheid tijd die de schadeafhandeling kost* van invloed is op deze gezondheidsmaten. Op deze manier kunnen onderzoeken of dit misschien de verklarende factor is in de effecten van schade op gezondheid.

De interactie tussen zelfgerapporteerde tijdsinvestering en recente schade is weergegeven in de verschillende panels van de figuren (Grote tijdsinvestering, niet een grote, niet een kleine tijdsinvestering en kleine tijdsinvestering). Voor gezondheidsklachten en ervaren gezondheid zien we dat respondenten, onafhankelijk van de tijdsinvestering, meer gezondheidsklachten rapporteren en zich over het algemeen minder gezond voelen als ze op de vragenlijst aangeven dat ze meer schade hebben dan voorheen. Voor mentale gezondheid zien we echter een ander patroon: Respondenten voelen zich door nieuwe schade alleen minder mentaal gezond als zij de schadeprocedure als een grote tijdsinvestering zien. Dit is niet zichtbaar voor de andere gezondheidsmaten: Bij gezondheidsklachten en ervaren gezondheid zien we over de gehele linie dat respondenten die de schadeprocedure als een grote tijdsinvestering zien, lager scoren op alle gezondheidsmaten. Daarbij maakt het niet uit of het gaat om nieuwe schade. We moeten echter wel oppassen om hier een oorzakelijke conclusie aan te verbinden. Het effect kan namelijk beide kanten op werken: voor mensen die ongezond zijn kan de schadeprocedure een grotere tijdsinvestering zijn, maar omgekeerd kan het ook zijn dat mensen minder gezond worden doordat de schadeprocedure een grote tijdsinvestering is.

**Figuur 5.2:** (A) Mentale gezondheid d.m.v. de MHI-5 op een schaal van 0 tot 100, (B) gezondheidsklachten op een schaal van 4 tot 24 en (C) ervaren gezondheid op een schaal van 1 tot 5 voorafgaand en na een schade uitgesplitst naar de mate van ervaren tijdsinvestering omtrent de schadeafhandeling met 95%-betrouwbaarheidsinterval. Negatieve waarden op de x-as geven het moment voorafgaand aan de schade weer en positieve getallen het moment na de schade.



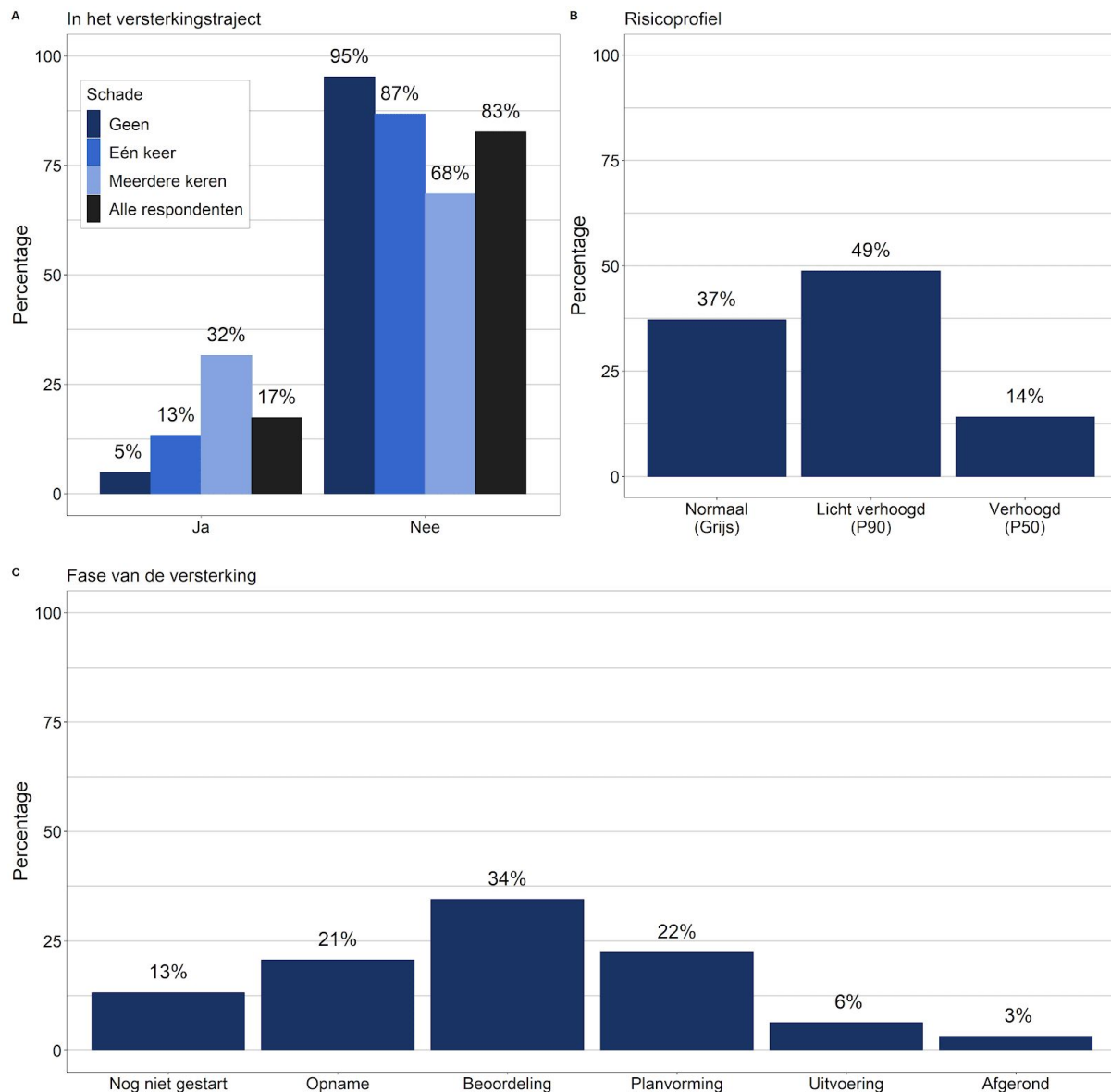
## Bijlage 3. Vergelijking tussen het versterkingsregister en de vragenlijst

Op basis van adresgegevens uit het versterkingsregister van NCG en adresgegevens die respondenten aan Gronings Perspectief hebben verstrekt, zijn de twee datasets gekoppeld, uitsluitend voor de respondenten die daar toestemming toe gaven. Van de 3.461 respondenten die op vragenlijst van september 2020 de schadevraag hebben ingevuld, hadden in totaal 2.376 respondenten een te koppelen adres ingevuld. De gekoppelde dataset met 2.376 respondenten is gebruikt in de analyse naar overeenkomst tussen het register en de antwoorden op de vragenlijst en het onderzoek naar de effecten van de versterking op de respondenten. Het is belangrijk om bij de interpretatie van de onderstaande getallen in het achterhoofd te houden dat het dus gaat om een koppeling tussen het versterkingsregister met de vragenlijst. Het is dus geen analyse van de complete werkvoorraad van NCG. In Figuur 1 is de frequentieverdeling van de verschillende variabelen te zien (In het versterkingstraject, risicoprofiel van de woning en fase van de versterking).

Van de respondenten die een te koppelen adres hadden ingevuld (N=2.376), komt 17% voor in het versterkingsregister. Als we alleen kijken naar de woningen die al versterkt zijn (fase 'Afgerond'), dan geven alle 12 respondenten die in deze categorie vallen op de vragenlijst aan dat hun woning versterkt is. Daarnaast is er echter een substantieel deel van de respondenten dat aangeeft dat hun woning versterkt is, terwijl dit niet het geval is volgens het versterkingsregister: van de 104 respondenten die hebben aangegeven dat hun woning versterkt is, zijn de woningen van 92 respondenten (88%) niet als versterkt opgenomen in het register van NCG.

De conclusie is dus dat veel respondenten die aangeven dat hun woning versterkt is daar iets anders mee bedoelen. Hier zijn een aantal mogelijke verklaringen voor. Zo blijkt uit de data van het versterkingsregister dat een deel van deze respondenten al wel in het versterkingstraject zitten, maar dat deze procedure nog niet is afgerond: van de respondenten die op de vragenlijst aangaven dat hun woning versterkt is, zit ongeveer 26% in een andere fase van het versterkingstraject (Nog niet gestart, Opname, Beoordeling, Planvorming of Uitvoering). Deze respondenten doorlopen dus wel het versterkingstraject, maar hun woning is tot op heden nog niet versterkt of veilig bevonden.

**Figuur 1:** A. Frequentieverdeling van woningen in het versterkingstraject volgens het versterkingsregister van NCG (N=2.376). Percentages zijn berekend per schadeniveau. B. Frequentieverdeling van het risicoprofiel van de woningen die versterkt worden (N=412). C. Frequentieverdeling van de fase van de versterking (N=412).



Toch is dit niet de enige verklaring: er blijft nog steeds een groot aantal respondenten (62%) over dat op de vragenlijst heeft aangegeven dat hun woning in het versterkingstraject zit, maar waarvan het register van NCG niet aangeeft dat hun woning of versterkt is of überhaupt in het versterkingstraject is opgenomen. Dit kunnen we verklaren aan de hand van de antwoorden op de open vragen van de vragenlijst in combinatie met conclusies uit eerdere rapporten.

Allereerst heeft een deel van de respondenten, mede door het groot aantal instanties waarmee zij door de jaren heen te maken hebben gehad, moeite met het uit elkaar

houden van de reparatie van schades en het versterken van de woning. Het volgende citaat uit de herhalinginterviews illustreert dit.

Interviewer	Dus als ik het goed begrijp, de nieuwe uitvoeringsorganisaties, en heeft u het dan over NCG --
Respondent	Heet die nieuwe niet TCMG?
Interviewer	TCMG is nu inderdaad IMG geworden.
Respondent	Ja ik ben het kwijt hoor. Het zegt wel wat over mensen die dat bedenken he. Hoe kun je nou gewoon als iemand die [ <i>lager beroepsonderwijs</i> ] heeft en een huis heeft met allemaal scheuren erin... Moet die onthouden hoe al die clubs heten? Dat heeft ook wat met communicatie te maken. Ze storten gewoon iets over mensen uit wat mensen niet meer begrijpen joh. Kijk ik heb zelf gestudeerd. Ik kom uit het vak. Ik kan de letters al zowat niet meer uit elkaar houden hoe het allemaal gegaan is. Nee het is een gedrocht van een gebouw.

Daarnaast is er nog een andere verklaring mogelijk, namelijk de groep respondenten die hun woningen zelf zijn gaan versterken. Deze respondenten hebben dus wel een versterkt huis, maar aangezien de NCG daar geen rol in heeft gespeeld, zijn zij ook niet in het register terecht gekomen.

Tenslotte zou men met versterking kunnen wijzen op risicovolle bouwkundige elementen die rond 2017 zijn aangepakt (zoals schoorstenen) of op shadeafhandeling. Al met al duidt dit resultaat erop dat bewoners niet goed kunnen aangeven of zij wel of niet versterkt zijn: er lijkt sprake van taalkundige verwarring.

Naast respondenten die niet in het versterkingsregister van NCG voorkomen, maar zelf wel aangeven dat zij versterkt zijn of gaan worden, is er ook een grote groep *respondenten die wel in het versterkingsregister van de NCG zit, maar op de vragenlijst heeft aangegeven dat hun woning niet versterkt is en dat er geen plannen zijn om hun woning te gaan versterken.*

Hoe komt dit? Hierbij kan de fase van het versterkingstraject een rol spelen: hoe eerder in het traject, hoe minder duidelijk het voor respondenten lijkt dat ze versterkt (gaan) worden. Concreet zien we dat hoe verder respondenten in het versterkingstraject zitten, hoe vaker ze op de vragenlijst aangeven dat hun woning versterkt is of dat er plannen worden gemaakt om hun woning te versterken ( $r=.55$ ). Slechts 9% van de respondenten die volgens het versterkingsregister in de fase 'nog niet gestart' zit, geeft aan dat er plannen zijn om hun woning (nog verder) te gaan versterken. Dit kan gedeeltelijk worden verklaard doordat een deel van de respondenten niet weet dat het versterkingstraject voor hen op het punt staat te beginnen. Als de procedure nog niet is gestart kan het namelijk voorkomen dat de NCG of de gemeente nog geen contact met de bewoner heeft opgenomen. Vanaf het moment dat er een opname heeft

plaatsgevonden, mag men er echter wel vanuit gaan dat dit contact er is geweest. Ook hier is er nog een groot verschil tussen de antwoorden op de vragenlijst en het versterkingsregister van NCG. Zo geeft slechts 21% van de respondenten in de opnamefase en 42% van de respondenten in de beoordelingsfase aan dat hun woning is versterkt of dat er plannen zijn om hun woning te gaan versterken. Pas op het moment dat er wordt overgegaan tot planvorming en er duidelijkheid is of er versterkt gaat worden of niet, is er een veel grotere overlap tussen de gegevens uit het versterkingsregister en de antwoorden van respondenten. Dan zien we dat 76% (planvorming) tot 100% (afgerond) van respondenten ook zelf aangeeft dat hun woning versterkt is of dat er plannen zijn om hun woning te gaan versterken.

Een mogelijke verklaring voor dit verschil tussen het versterkingsregister en de antwoorden op de vragenlijst is de vraagstelling die we binnen het onderzoek hanteren (item: Zijn er plannen om uw woning (nog verder) te gaan versterken? Is er bijvoorbeeld al een opname gedaan of is er een versterkingsadvies opgesteld?). Deze vraagstelling kan voor verwarring zorgen, omdat het op het moment van opname nog niet duidelijk is of NCG daadwerkelijk tot versterking over zal gaan en of er dus plannen zijn om de woning van de respondent te gaan versterken. Hierdoor is het mogelijk dat een deel van de respondenten op de vragenlijst heeft geantwoord dat er nog geen plannen zijn om te gaan versterken (omdat de beslissing nog niet is genomen), terwijl hun woning wel in het versterkingsregister is opgenomen.

# Bijlage 4. Interviewprotocol

## Introductie

- Introductie onderzoeker
- Korte introductie Gronings Perspectief, en doel van dit onderzoek toelichten en reden voor tweede interview met deelnemer sinds 2017
- Uitleggen wat er met de resultaten gebeurt; bij de uitwerking anonimiteit van deelnemers waarborgen; rapport naar begeleidingscommissie Gronings Perspectief; publicatie
- Toestemming vragen tot opname, geïnformeerde toestemming vragen
- Opnameapparaat aanzetten

## Vragen over gebeurtenissen

1. Ervaringen gaswinning sinds vorige interview 2017
  - a. Wat zijn gebeurtenissen omtrent de gaswinning die u sinds ons laatste gesprek heeft meegemaakt? Dit kunnen zowel positieve als negatieve gebeurtenissen zijn.
  - b. *Evaluatief*: Op welke manier is uw situatie veranderd ten opzichte van vorige keer/3 jaar geleden? Gaat het nu beter of slechter? Waar merkt u dat aan? Waarom? Hoe is dat gekomen?
2. In hoeverre waren deze gebeurtenissen stressvol? Wat was wel en niet stressvol? Hoe kwam het dat dit stressvol voor u was? *Eventueel doorvragen over emoties.*
3. In hoeverre hebt u andere positieve/negatieve emoties (hoop, boosheid) ervaren?
4. In hoeverre voelde u zich veilig of onveilig tijdens deze gebeurtenissen?
  - a. *Ook ingaan op andere vormen van veiligheid (bijv. emotioneel, financieel).* Als u denkt aan de gebeurtenissen die u sinds ons vorige gesprek heeft meegemaakt, in hoeverre voelde u zich veilig of onveilig tijdens deze gebeurtenissen? U kunt daarbij ook denken aan financiële veiligheid, en psychische of emotionele veiligheid.

## Gedrag

U geeft een aantal nieuwe gebeurtenissen aan die stressvol waren en/of waarin u zich (on)veilig voelde. Wat heeft u zelf gedaan om die impact die u beschreef tegen te gaan of juist te versterken?

○ *Eerst antwoord laten geven! Dan:*

- Heeft u contact gezocht met anderen?
- Heeft u anderen geholpen?
- Hebben anderen u geholpen?
- Heeft u uw ervaring gedeeld met anderen? Zo ja, met wie? Met wie niet?
- Heeft u veel informatie gezocht?
- Heeft u zelf actie ondernomen?
- Heeft u samen met anderen actie ondernomen?
- Heeft u geprotesteerd of op een ander manier uw stem laten horen?
- Of heeft u juist afstand proberen te nemen?
- Zijn er nog andere dingen die u bent gaan doen ivm deze gebeurtenis?

## Vertrouwen

1. U heeft een aantal gebeurtenissen genoemd. In hoeverre hadden andere partijen zoals de overheid daar een rol in?
2. Als u denkt aan de organisaties en instanties die betrokken zijn bij de gaswinning en de consequenties daarvan, hoeveel vertrouwen heeft u in hen? Bijvoorbeeld, hoe is het met uw vertrouwen in de overheid? En andere partijen? Waarom? Wat heeft daaraan bijgedragen? In hoeverre is dat veranderd sinds de laatste keer dat wij elkaar spraken?
  - a. *Bij hoog vertrouwen:* veel mensen zijn hun vertrouwen in de overheid en gaswinnings gerelateerde instanties kwijtgeraakt - wat maakt dat u nog wel vertrouwen houdt?
  - b. *Bij laag vertrouwen:* wat maakt dat u laag vertrouwen heeft? Komt dat door de gaswinning (of wellicht altijd al wantrouwend). Wanneer raakte u het vertrouwen kwijt? Wat zouden instanties moeten doen om het vertrouwen te herstellen?

## Toekomst

1. Verwachtingen gebeurtenissen komende 5 jaar
  - a. *Om te kunnen vergelijken of verwachtingen zijn veranderd.* Welke gebeurtenissen verwacht u voor de komende 5 jaar rondom de gaswinning en de aardbevingsproblematiek? Zowel persoonlijk als Groningen in het geheel. *Bijv. doorvragen naar emoties en stress.*
  - b. Verwachtingen veiligheid
2. In vergelijking met de vorige keer dat we u spraken: zijn uw gedachten over de toekomst veranderd? Positiever of negatiever geworden? En waarom?
3. Bent u hoopvol voor:
  - a. Uzelf m.b.t. de gaswinning
  - b. Uzelf in het algemeen
  - c. m.b.t. De gaswinning in Groningen als geheel?



- d. *Als er verschil zit tussen de drie hierboven: waarom?*
4. Als u nadenkt over de toekomst van **uw persoonlijke situatie in het specifiek m.b.t. de gaswinning**, bent u dan hoopvol op een goede uitkomst?
- a. En hoe zit dat met de toekomst van **Groningen als geheel m.b.t. de gaswinning?**
- b. En zit er ook een verschil in uw gevoelens van hoop m.b.t. de gaswinning, en over uw **persoonlijke toekomst in het algemeen** (dus ook wanneer rekening gehouden wordt met omstandigheden die niet met gaswinning te maken hebben)? Zo ja: waar komt dat verschil vandaan? Zo nee: waarom is het hetzelfde?
- c. Kunt u voorbeelden noemen of nader uitleggen waarom u voor het een hoopvoller bent dan voor het ander?
5. *Wel/niet hoopvol: waarom?*

## Afsluiting

1. *Eventueel evaluatief:* "U lijkt er nu anders in te staan dan 3 jaar geleden. Ervaart u dat ook zo? Waarom?"
2. Heeft u nog vragen voor ons?
3. Wat vond u van het interview?
4. Vindt u het fijn als ik over twee dagen terugbel om te vragen hoe het met u gaat en het interview te evalueren? Sommige mensen vinden het moeilijk om over hun situatie te praten.
5. Contactgegevens achterlaten.
6. Komt in het eindrapport van begin 2021.
7. Bedanken en aankondiging attentie